

PANDEMIC

ROZŠÍŘENÍ
STAV OHROŽENÍ

Rozšíření hry Pandemic
Autoři: Matt Leacock
a Tom Lehmann

V tomto rozšíření budete čelit nemoci, již nelze léčit běžným postupem, infekcím přenosným na člověka ze zvířat a nepředvídatelným komplikacím. Dokážete zachránit lidstvo včas? Zvládnete scénáře Venkov, Stav ohrožení a Zákeřný virus? Zpestřete si hru novými kartami rolí a kartami událostí. Úkol vám usnadní žetony prevence. Vítejte u hry Pandemic – Stav ohrožení.

HERNÍ MATERIÁL

5 karet rolí



5 figurek



7 karet událostí



4 přehledové karty



6 žetonů prevence



2 herní plány Venkov



18 průhledných disků



1 kostka Venkov



10 karet Stav ohrožení



4 továrny na vakcínu



8 bonusových karet scénáře Zákeřný virus



2 karty Mutace – Zákeřný virus



24 ampulek vakcíny



1 upravená karta role pro scénář Zákeřný virus



24 kostiček nemoci



1 karta na panel léků



1 žeton léku



Máte-li obě dosud vydaná rozšíření, Nové hrozby i Laboratoř, můžete použít fialové kostičky a žeton léku z nich. Ve hře s tímto rozšířením budete potřebovat právě 24 fialových kostiček.



Všechny karty z tohoto rozšíření jsou označeny tímto symbolem, abyste je mohli snadno rozeznat.

ÚVOD

Toto rozšíření přináší 5 nových rolí, 7 nových karet událostí, 1 novou herní mechaniku a 3 nové scénáře:

- **Žetony prevence** – zpomalují šíření nemocí, takže máte více času na vyvinutí léků.
- **Scénář Venkov** – dokážete zabránit přenosu infekcí ze zvířat na člověka?
- **Scénář Stav ohrožení** – podaří se vám vyvinout léky i za nepředvídatelných okolností?

K tomuto rozšíření potřebujete jen základní hru. Je ovšem možné ho kombinovat i s rozšířeními Nové hrozby a Laboratoř. Poznámky pro takovou kombinaci najdete v rámečcích vedle příslušného textu pravidel.

NOVÉ ROLE A KARTY UDÁLOSTÍ

Nové role

Před tím, než hráčům v rámci přípravy hry karty rolí rozdáte, zamíchejte mezi ně nové karty. Jejich popis najdete na str. 8.

Karta role plukovník se použije jen při hře s žetony prevence, karta role veterinář jen ve scénáři Venkov, karta role zdravotník upravená pro scénář Zákeřný virus jen v něm.

Nové události

Nové karty událostí přidejte v rámci přípravy hry ke kartám událostí ze základní hry, zamíchejte je lícem dolů a náhodně vyberte **2 na každého hráče**, který se bude účastnit hry. Tyto karty zamíchejte do balíčku hracích karet, zbylé karty vyřadte ze hry (aniž byste se na ně dívali). Tento postup je stejný jako v rozšířeních Nové hrozby a Laboratoř.

Karty událostí se hrají jako obvykle.

Karta události Místní dobrovolníci se použije jen při hře s žetony prevence.

ŽETONY PREVENCE

Tyto žetony vám umožní zpomalit šíření infekce, čímž se stane hra jednodušší. Lze je použít ve všech scénářích s jedinou výjimkou – scénáře Terorista z rozšíření Nové hrozby.

Ve hře s žetony prevence můžete použít kartu role plukovník a kartu události Místní dobrovolníci.

Příprava hry

Na začátku hry připravte zásobu 4 žetonů prevence. Je-li ve hře role plukovník, bude v zásobě všech 6 žetonů.

Průběh hry

K dispozici máte novou akci **Prevence**. Můžete umístit žeton prevence číslem 2 nahoru do města, kde právě stojí vaše figurka.

Není-li jich v zásobě dost, můžete přemístit žeton z jiného města na herním plánu, a to bez ohledu na to, jakou stranou tam ležel nahoru. V žádném městě nesmí být současně více než 1 takový žeton. Žeton zabrání přidání až dvou kostiček do tohoto města či vypuknutí pandemie. Má-li se do tohoto města přidat kostička nemoci (jakékoliv barvy), kostičku nepřidávejte, ale otočte žeton číslem 1 nahoru. Leží-li již žeton číslem 1 nahoru, kostičku opět nepřidávejte, ale odstraňte žeton prevence a vraťte ho do zásoby.

- **Scénář Zákeřný virus** – vyskytla se nemoc, na niž běžné postupy léčení nezabírají. Dokážete na ni vyvinout lék a vymýtít ji včas?

Doporučujeme vám, abyste nejprve zařadili nové role a nové karty událostí do základní hry. Hru si můžete zpestřit zařazením žetonů prevence. Poté vyzkoušejte nové scénáře Venkov, Stav ohrožení a Zákeřný virus.

Nové scénáře v zásadě zvyšují obtížnost hry. Chcete-li, můžete proto do hry s těmito scénáři zařadit o 1 kartu epidemie méně než obvykle.

Podrobné vysvětlení textů jednotlivých nových karet událostí

Karty událostí či karty Stav ohrožení ležící před hráči na stole slouží jen jako upomínka. Nepočítají se do limitu karet v ruce a nejsou dosud v odkládacím balíčku, odkud si je může brát hráč v roli analytika ze základní hry.

Sehraný tým

Pokud byste měli do nějakého města dodat kostičky do celkového počtu vyššího než 3, doplňte je jen do 3 a žádné efekty pandemie se neprovedou.

Světová konference

Figurky pod vlivem efektu Intervence vlády karty epidemie scénáře Virulentní kmen z rozšíření Nové hrozby přesunout nelze.

Rychlá reakce

Nejprve proveďte všechny kroky vyhodnocení karty epidemie jako obvykle. Poté je možno zahrát tuto kartu (tj. před zahájením navazující fáze Šíření infekce). Pripomínáme, že krok Nová nákaza se provádí ve městě odpovídajícím spodní kartě z dobíracího balíčku karet infekce.

Plánování přísunu zdrojů

V průběhu vyhodnocování tohoto efektu se samozřejmě na limit karet v ruce nebere ohled.

Podrobné vysvětlení

Žeton prevence zabraňuje přidání kostiček nemoci všech barev včetně fialové do daného města (či vypuknutí pandemie) ve všech případech: ve fázi Šíření infekce (i ve scénáři Zákeřný virus), při vyhodnocování karet epidemií, efektů karet epidemií scénáře Virulentní kmen, v důsledku efektů karet událostí, karet Stav ohrožení i karet mutace ve scénáři Mutace. Místo přidání kostičky jen otočte žeton, resp. vraťte ho do zásoby.

Je-li ve městě s žetonem prevence zároveň přítomen hlavní hygienik, má přednost jeho schopnost – žeton prevence zůstává beze změny.

Pokud byste v rámci **téhož** řetězu pandemií měli do města přidat více kostiček než jednu, jsou prevencí pokryty všechny – nemusíte otáčet či odstraňovat žeton prevence za každou z nich, ale jen jednu za všechny dohromady.

Stejně tak máte-li přidat do města **najednou** 2 kostičky různých barev v důsledku události ze scénáře Stav ohrožení nebo ve scénáři Zákeřný virus či Mutace, otočte či odstraňte žeton prevence jen jednou za obě kostičky dohromady.

Efekt karty epidemie Vládní intervence scénáře Virulentní kmen z rozšíření Nové hrozby se netýká figurek ve městě, kde leží žeton prevence (žeton zůstává ležet beze změny).



SCÉNÁŘ VENKOV

V tomto scénáři se ve venkovských oblastech mimo hlavní metropole nemoci přenášejí na lidi ze zvířat. Je třeba zabránit rozšíření těchto nemocí do sousedících velkoměst. Studium nemocí a předávání zkušeností přímo v místě nákazy může usnadnit vyvinutí léku.

Příprava hry

Hru připravte jako obvykle. Navíc proveďte následující kroky:

- Vedle hlavního herního plánu připravte i oba herní plány Venkov podle obrázku. Každý z těchto plánů zobrazuje 2 venkovská pole (celkem tedy 4 venkovská pole).



- Na všechna města **hlavního herního plánu** sousedící s venkovskými poli (celkem je těchto sousedících měst 18) položte disky příslušných barev, aby bylo dobře zřetelné, která města sousedí s kterým venkovským polem na vedlejším plánu.
- V rámci kroku 3 přípravy hry – Úvodní výskyt nákazy položte navíc 1 kostičku příslušné barvy na každé ze čtyř venkovských polí. Kostku Venkov položte na doplňovací balíček karet infekce.

Průběh hry

Hráči se střídají na tazích jako obvykle a provádějí obvyklé akce.

Venkovská pole jsou novými poli herního plánu a platí pro ně všechna obvyklá pravidla pro města. Je možné na ně vstoupit pomocí akce přesun do sousedního města (z pole označeného diskem příslušné barvy) a charterový let, nikoliv však pomocí akce přímý let, protože venkovská pole nemají svou kartu. Analogicky z těchto polí se lze přemístit pomocí akce přesun do sousedního města a přímý let, nikoliv charterový let. Pomocí karty události Letecká přeprava se lze přemístit na toto pole i z něj jako obvykle.

Výzkumné stanice lze na venkovských polích stavět jen pomocí karty události Vládní grant či schopnosti terénního specialisty.

Na venkovských polích lze provádět akce léčení nemocných normálně, stejně jako na ně umísťovat žetony prevence (hraje-te-li s nimi).

Pozor: *K vymýcení nemoci je třeba odstranit všechny kostičky dané barvy ze všech polí, tedy i z venkovských!*

Na rozdíl od polí na hlavním herním plánu můžete v rámci akce předání zkušeností na venkovských polích předat i převzít kartu libovolného města **příslušné barvy**.

Šíření infekce

Na konci svého tahu jako první krok fáze Šíření infekce musí každý hráč hodit kostkou Venkov (proto leží na doplňovacím balíčku, abyste na to nezapomněli). Padne-li strana se symbolem, přidejte na příslušné venkovské pole 1 kostičku dané barvy (nebo vypukne pandemie jako obvykle).

Pozor! **Kostičku přidejte na venkovské pole i v případě, že daná nemoc již byla vymýcena! Pro další účely platí nemoc nadále jako vymýcena, i když se s postupem hry může počet jejích kostiček na herním plánu značně zvýšit!**

Padne-li prázdná strana, nestane se nic. Poté doberte a vyhodnoťte karty infekce jako obvykle a nakonec vraťte kostku Venkov zase navrch doplňovacího balíčku. Vypukne-li pandemie v sousedícím městě, šíří se pochopitelně za obvyklých podmínek rovněž na příslušné venkovské pole (viz obr.).

Konec hry

Hra končí za stejných podmínek jako základní hra či scénář, s nímž scénář Venkov kombinujete.

Tento scénář lze kombinovat i s použitím žetonů prevence, scénáři Stav ohrožení, Zákeřný virus i všemi scénáři z ostatních rozšíření. Sám o sobě dělá tento scénář hru v něčem obtížnější, v něčem snazší, takže celková obtížnost zůstává víceméně stejná.



Šíření pandemie z venkovského pole (černá) nebo na něj (červená).

Bonusovou kartu Regionální zásahový tým scénáře Zákeřný virus (a stejnou kartu z týmového režimu rozšíření Laboratoř) lze využít i na venkovském poli dané barvy. Pilot z rozšíření Laboratoř může letět i na venkovské pole či z něj, ale nesmí jím v rámci jedné akce prolétat. Týmovou výzkumnou stanicí v týmovém režimu rozšíření Laboratoř nelze stavět na venkovské pole.

Pole na hlavním herním plánu označená disky platí jako sousedící s příslušným venkovským polem pro všechny účely, samozřejmě také pro roli ředitele z rozšíření Laboratoř.

Přidávání kostiček na venkovská pole na základě hodu kostkou Venkov představuje přenos infekce ze zvířat na člověka. To vysvětluje i pravidlo o tom, že vymýcena nemoc zůstává vymýcena i poté, co se z venkovského pole tato nemoc začne znovu šířit nemoc již vymýcené barvy – můžete si představit, že jde o jinou modifikaci viru. Již jednou vyvinutý lék této barvy působí dále.

Působí-li efekt karty události Klidná noc, v příslušné fázi Šíření infekce neházejte ani kostkou Venkov. Působí-li efekt karty Chyba v zásobování scénáře Stav ohrožení, hodte také kostkou Venkov dvakrát. Efekt Chronická nemoc karty epidemie scénáře Virulentní kmen platí i při házení kostkou Venkov a na venkovská pole se mohou šířit i fialové kostičky za podmínek příslušného scénáře.

SCÉNÁŘ STAV OHROŽENÍ

V tomto scénáři se musíte vyrovnat s nepředvídatelnými komplikacemi. Nové události jsou nepříjemné, ale zase zvyšují počet tahů, které mají hráči k dispozici, a mají vliv i na šíření pandemií, takže tento scénář je v něčem obtížnější, v něčem zase snazší.

Příprava hry

- Zamíchejte všech 10 karet Stav ohrožení z tohoto scénáře lícem dolů a připravte jich tolik, kolik ve hře použijete karet epidemií. Zbylé karty vraťte do krabice tak, aby se na ně nikdo nedíval.
- V rámci přípravy dobíracího balíčku hracích karet zamíchejte do každé hromádky spolu s kartou epidemie i po 1 kartě Stav ohrožení.



V tomto scénáři lze též použít žetony prevence a lze ho kombinovat se všemi ostatními scénáři. Chcete-li zvýšit náročnost hry přidáním další karty epidemie, můžete místo ní přidat novou kartu Stav ohrožení z tohoto scénáře. Tím bude hra náročnější a zároveň pestřejší.

hromádky

karta epidemie a karta Stav ohrožení do každé hromádky



Průběh hry

Přijde-li vám karta Stav ohrožení, přečtěte text nahlas a proveďte příslušnou akci (či vyhodnoťte příslušný efekt). Efekt některých karet trvá dočasně do odhození dané karty, efekt jiných začne působit později. Takovou kartu vyložte na stůl, abyste na její efekt nezapomněli. Vyrožené karty se samozřejmě nepočítají do limitu karet v ruce.

Doberete-li zároveň kartu Stav ohrožení a kartu epidemie, vyhodnoťte nejprve kartu Stav ohrožení. Doberete-li dvě karty Stav ohrožení zároveň nebo kartu Stav ohrožení a kartu události, můžete libovolně určit, v jakém pořadí je vyhodnotíte.

Doberete-li v kombinaci se scénářem Mutace z rozšíření Nové hrozby zároveň kartu Stav ohrožení a kartu události Mutace, vyhodnoťte nejprve kartu Stav ohrožení.

Podrobné vysvětlení

Karty Stav ohrožení nejsou z definice kartami událostí, byť se jim podobají. V případě karet Celosvětová panika a Únik infekce se může teoreticky stát, že na stole budou vloženy až tři karty Stav ohrožení současně.



Zákaz letů CDC

Efekt této karty nemá vliv na schopnost ředitele, dispečera, terénního specialisty, člena jednotky rychlé reakce, pilota, veterináře, efekt karty události Světová konference apod. či akce teroristy.



Únik infekce, Nové ložisko nákazy

Samozřejmě stále platí obvyklé pravidlo o doplňování kostiček – doplňujeme je jen do počtu 3, pak vypuká pandemie či řetěz pandemií.

V případě karty Únik infekce nemá efekt Vysoká toxicita karty epidemie scénáře Virulentní kmen z rozšíření Laboratoř žádný vliv (stejný efekt se nekumuluje).



Zóny nákazy se rozšiřují

Příklad: V modrém San Francisku leží fialová, modrá, dvě žluté a jedna červená kostička, v červené Manile dvě červené a dvě fialové kostičky. Přijde-li tato karta do hry, přidejte do San Franciska jednu žlutou a jednu červenou kostičku, do Manily nic.



Omezené možnosti

Chce-li v důsledku omezení limitu karet v ruce zahrát kartu události z ruky více hráčů najednou, vyhodnoťte je v libovolném pořadí. Efekt se týká i ruky CDC v sólové hře rozšíření Laboratoř, ale ne hráče v roli teroristy z rozšíření Nové hrozby. Upravený limit karet v ruce hráčů je 6, u archiváře z rozšíření Nové hrozby je to 7.



První pacient

Pozor, tento efekt se týká i vymýcené nemoci. V takovém případě přestává být tato nemoc vymýcená! Otočte žeton léku zpět stranou „vymýcenou“ dolů. (Toto pravidlo se podobá efektu Skryté ložisko nákazy karty epidemie scénáře Virulentní kmen z rozšíření Nové hrozby a zásadně se liší od pravidla o přidávání kostiček vymýcené nemoci na venkovská pole ve scénáři Venkov.) Použitou kartu infekce po odhození karty První pacient vraťte do odhazovacího balíčku karet infekce.



Celosvětová panika

Tento efekt je kumulativní s efektem Na šikmé ploše karty epidemie scénáře Virulentní kmen z rozšíření Nové hrozby.

SCÉNÁŘ ZÁKEŘNÝ VIRUS

V tomto scénáři se objevuje pátá nemoc, kterou nelze léčit běžným způsobem (akce léčení nemocných není u této nemoci dispoziční). Je nutné na ni vyvinout lék, vyrobit vakcínu a distribuovat ji do kontaminovaných měst, abyste nemoc včas vymýtli.

V tomto scénáři je použití žetonů prevence (viz str. 2) nutností, abyste šíření páté nemoci alespoň trochu zpomalili. Scénář lze kombinovat se scénářem Venkov i Stav ohrožení. Ovšem už obtížnost tohoto scénáře samotného je vyšší než obou scénářů předchozích.

Příprava hry

Hru připravte jako obvykle. Navíc proveďte následující kroky:

- Do zásoby kostiček nemocí přidejte 24 fialových kostiček, panel léků na herním plánu doplňte pomocí karty o indikátor fialové nemoci a připravte si žeton fialového léku.
- Připravte zásobu ampulek vakcíny a 4 továrny na vakcínu.
- V rámci kroku 3 – Úvodní výskyt nákazy položte do města podle 1., 4. a 7. otočené karty infekce 1 fialovou kostičku místo jedné kostičky standardní barvy, poté navrch odhazovacího balíčku karet infekce položte jednu kartu Mutace – Zákeřný virus a druhou položte navrch doplňovacího balíčku.

Jako obvykle je tedy před začátkem partie na herním plánu 18 kostiček, ovšem tentokrát jsou 3 z nich fialové. V odhazovacím balíčku karet infekce je 10 karet, 9 jako obvykle plus jedna karta Mutace – Zákeřný virus.

- Každému hráči rozdejte jednu přehledovou kartu Zákeřný virus.
- Je-li ve hře karta role zdravotník, použijte její verzi pro scénář Zákeřný virus.
- Připravte zásobu 4 žetonů prevence, je-li ve hře karta role plukovník, pak jich připravte všech 6.
- Zamíchejte všech 8 bonusových karet Zákeřný virus a připravte jich lícem dolů tolik, kolik ve hře použijete karet epidemií. Zbylé bonusové karty vraťte do krabice tak, aby se na ně nikdo nedíval. V rámci přípravy dobíracího balíčku hracích karet zamíchejte do každé hromádky spolu s kartou epidemie i po 1 bonusové kartě.

Cíl hry

Vášim cílem v tomto scénáři je vyvinout lék na všech 5 nemocí a vymýtít fialovou nemoc.

Akce léčení nemocných nelze použít pro odstranění fialových kostiček.

Jejich umístění na herní plán lze bránit obvyklým způsobem, tj. pomocí žetonů prevence (viz výše), pomocí schopnosti hlavního hygienika či efekty některých karet událostí. Odstranit je lze pomocí schopnosti zdravotníka a lékárníka v případě, že fialová nemoc je již vyléčitelná (byl již vyvinut lék).

Na začátku partie jsou na herním plánu 3 fialové kostičky, další mohou být přidány v průběhu hry (viz dále). Pandemie fialové nemoci je možná, vypukne za stejných podmínek jako u ostatních nemocí.

Jakmile je na fialovou nemoc vyvinut lék, je možné odstraňovat fialové kostičky pomocí výroby a distribuce ampulek vakcíny, jak je popsáno dále.

Každá továrna na vakcínu produkuje 1 ampulku vakcíny v okamžiku, kdy je postavena, a také na konci každého tahu každého hráče. Výzkumná stanice, v níž byl vyvinut lék na fialovou nemoc, se automaticky změní na továrnu na vakcínu a další továrny na vakcínu lze stavět později (viz dále).

Průběh hry

Hráči se stíídají na tazích jako obvykle. Na výběr mají obvyklé akce a také některé nové akce. Akce, které zde uvedeny nejsou, se nemění.

Jakmile je vyvinut lék na fialovou nemoc, vyrobí na konci tahu každého hráče každá továrna na vakcínu 1 ampulku vakcíny – položte ke každé továrně na herním plánu 1 ampulku ze zásoby.

Tento scénář není možné kombinovat se scénáři Mutace a Terorista z rozšíření Nové hrozby. Kombinace se scénářem Virulentní kmen a scénářem Laboratoř ze stejnojmenného rozšíření možná je, níže uvádíme podrobnosti pro tyto případy.

24 ampulek vakcíny

4 továrny na vakcínu



přehledová karta Zákeřný virus

karta role zdravotník upravená pro tento scénář

žetony prevence

hromádky

karta epidemie a bonusová karta Zákeřný virus do každé hromádky

Fialové kostičky lze odstraňovat i dalšími způsoby, jako např. pomocí zvláštních schopností některých rolí z různých rozšíření a pomocí efektů určitých karet událostí (např. karta události Rychlá distribuce vakcíny z rozšíření Nové hrozby platí i pro fialovou nemoc). Operativce z rozšíření Nové hrozby však nesmí ukládat na svou kartu role fialové kostičky.



Není-li v zásobě dost ampulek vakcíny, nepoužívejte žádnou náhradu! Aktivní hráč určí, které továrny vakcínu vyrobí a které ne.

NOVÉ AKCE



Vyvinutí léku na fialovou nemoc

Stojí-li vaše figurka ve městě s výzkumnou stanicí, odložte 5 karet měst libovolné barvy, ovšem v alespoň 2 odpovídajících městech musí ležet alespoň po 1 fialové kostičce (a to i v případě, že v důsledku nějakého efektu či schopnosti stačí k vyvinutí léku, aby byl odložen celkově menší počet karet). Od tohoto okamžiku je fialová nemoc vyléčitelná. Položte na panel léků žeton léku této barvy lícovou stranou nahoru. Danou výzkumnou stanicí odstraňte z herního plánu a nahradte ji továrnou na vakcínu, k níž zároveň položte 1 ampulku vakcíny (jak bylo uvedeno výše).



Stavba továrny na vakcínu

(Tato akce je k dispozici teprve tehdy, je-li fialová nemoc léčitelná, ne dříve.)

Stojí-li vaše figurka ve městě s výzkumnou stanicí, odstraňte danou výzkumnou stanicí z herního plánu a nahradte ji továrnou na vakcínu, k níž rovněž zároveň položte 1 ampulku vakcíny.

Jsou-li na herním plánu všechny 4 továrny na vakcínu, není tato akce nadále k dispozici.

Akce kyvadlový let umožňuje přesun mezi výzkumnými stanicemi i továrnami na vakcínu v libovolné kombinaci. V továrně na vakcínu však není možné vyvinout lék na žádnou nemoc. Výzkumnou stanicí je možné postavit ve městě, kde stojí továrna na vakcínu, ale opačný postup (tj. postavit továrnu na vakcínu ve městě, kde je výzkumná stanice, aniž by byla výzkumná stanice odstraněna z herního plánu) možný není.



Vyzvednutí ampulek

Ve městě s továrnou na vakcínu, kde stojí vaše figurka, si vezměte libovolný počet ampulek vakcíny ležících u této továrny a položte je na svou kartu role. V jakémkoli časovém okamžiku (i mimo svůj tah) smí kterýkoli hráč vrátit libovolný počet ampulek vakcíny z karty své role do zásoby (pozor, nikoli na herní plán).



Vakcinace

Použijte 1 ampulku vakcíny ze své karty role a odstraňte z města, kde stojí vaše figurka, všechny fialové kostičky (vraťte je do zásoby).

ŠÍŘENÍ INFEKCE

Otočíte-li (či doberete) kartu infekce města (jakýmkoli způsobem – tj. v rámci fáze šíření infekce, v důsledku efektu karty epidemie či karty Stav ohrožení), kde již leží fialová kostička, přidejte do daného města nejen kostičku nemoci příslušné barvy jako obvykle, ale také 1 fialovou kostičku (při tom může dojít k vypuknutí pandemie fialové nemoci dle obvyklých pravidel).

Fialovou kostičku přidejte i v případě, že nemoc barvy odpovídající kartě města již byla vymýcena.

Doberete-li kartu Mutace – Zákeřný virus ve fázi šíření infekce, nepočítá se jako normální karta infekce. Otočte další kartu infekce a na ni aplikujte efekt karty Mutace – Zákeřný virus.

Doberete-li obě karty Mutace – Zákeřný virus současně, otočte jen jednu další normální kartu infekce a na ni aplikujte efekty obou karet Mutace – Zákeřný virus.

Je-li nemoc v barvě otočené normální karty infekce již vymýcena, postupujte jako obvykle – není-li ve městě žádná fialová kostička, neděje se nic, je-li tam alespoň jedna fialová kostička, přidejte jednu další.

Pokud nemoc dané barvy ještě nebyla vymýcena, postupujte takto:

Nejsou-li v příslušném městě podle karty infekce žádné fialové kostičky, do daného města položte jen 1 fialovou kostičku místo kostičky dané barvy.

Je-li v příslušném městě alespoň 1 fialová kostička, postupujte jako obvykle – přidejte tam jednu fialovou kostičku a jednu kostičku dané barvy – samotná karta Mutace – Zákeřný virus žádný další efekt nemá.

Kartu Mutace – Zákeřný virus po vyhodnocení odhodte do odhazovacího balíčku karet infekce.

V případě, že je fialová nemoc vymýcena, vyřadte karty Mutace ze hry, jakmile je doberete (ale i tak otočte další kartu infekce, na tu však ze hry vyřazená karta Mutace nemá žádný vliv).

V sólové hře scénáře Laboratoř není možné v továrně na vakcínu provádět akce CDC změna role a nová data. V týmové hře lze změnit týmovou výzkumnou stanicí na týmovou továrnu na vakcínu. Týmovou továrnu na vakcínu označte na herním plánu tak, že vedle ní postavíte týmovou výzkumnou stanicí na bok. V týmové hře scénáře Laboratoř směji v týmové továrně na vakcínu vyzvedávat ampulky jen členové daného týmu.

Zvláštní schopnosti terénního specialisty, člena jednotky rychlé reakce a veterináře platí i pro města s továrnou na vakcínu.

Bonusové karty Izolovaný vzorek lze při vyvinutí léku použít jako náhradu karet v barvách standardních nemocí, nikoliv místo karty města, kde leží fialová kostička.

Ředitel z rozšíření Laboratoř smí provádět vakcinaci i v sousedním městě.

Zdravotník může provést vakcinaci automaticky, tj. bez využití akce, ovšem ampulku vakcíny při tom spotřebovat musí normálně. Jakmile je fialová nemoc léčitelná, nepřidávají se do města, kde stojí figurka zdravotníka, žádné fialové kostičky a zdravotník při tom nespoteřebuje žádnou ampulku vakcíny.

Další kartu infekce samozřejmě nedobírejte v případě vyhodnocování efektu události Správná prognóza ze základní hry nebo zvláštní schopnosti role prognostik z rozšíření Nové hrozby.

Pozor, tento postup se liší od pravidel scénáře Mutace z jiných rozšíření.

Konec hry

Hra končí vítězstvím hráčů v okamžiku, kdy se podařilo vyvinout léky všech 5 barev a zároveň byla vymýčena fialová nemoc. Hra končí porážkou za obvyklých podmínek.

Strategický tip: Nezapomeňte, že akce léčení nemocných není u fialové nemoci k dispozici. Snažte se proto využít žetonů prevence co nejefektivněji, abyste co nejvíce zpomalili její rozšíření!

V týmové hře scénáře Laboratoř končí hra vítězstvím hráčů i v případě, že se podaří vyvinout lék na alespoň 4 nemoci a zároveň je vymýtit, pokud je mezi nimi i fialová nemoc.

KOMBINACE SCÉNÁŘŮ ZÁKEŘNÝ VIRUS A LABORATOŘ

Kombinujete-li scénář Zákeřný virus se scénářem Laboratoř, v rámci přípravy hry položte 1 fialovou kostičku na herní plán Laboratoř, poblíž obou polí pro nasbírané vzorky. Před libovolným provedením akce zpracování vzorků můžete tuto jednu kostičku umístit na libovolné z obou polí pro nasbírané vzorky.



Dejte pozor, abyste nemuseli v rámci provedení akce zpracování vzorků vrátit tuto jedinou fialovou kostičku do zásoby! To by znamenalo, že do konce hry nemáte šanci vyvinout lék na fialovou nemoc. Pamatujte, že akce léčení nemocných, v jejímž rámci se vzorky získávají, není u této nemoci k dispozici!

V rámci akcí určení kmene bakterií (přířazení lahvičky) a testování léku u fialové nemoci vyložte kartu takového města, v němž se v daném okamžiku nachází alespoň 1 fialová kostička. V rámci akce vyvinutí léku pak můžete odložit libovolně 3 karty, není třeba, aby v daných městech ležely nějaké fialové kostičky.

Bonusovou kartu Izolovaný vzorek lze využít v rámci akcí určení kmene bakterií nebo testování léku příslušné barvy.

Laboratorní akce nelze provádět v továrnách na vakcínu, pouze ve výzkumných stanicích.

Tato kombinace scénářů je velmi obtížná, protože oba scénáře zvyšují časový tlak. Doporučujeme vám, abyste se do ní nepouštěli, dokud úspěšně nezvládnete oba scénáře samostatně.

KOMBINACE SCÉNÁŘŮ ZÁKEŘNÝ VIRUS A VIRULENTNÍ KMEN

V kombinaci těchto scénářů se může i fialová nemoc stát virulentním kmenem. V takovém případě mají některé karty epidemii scénáře Virulentní kmen poněkud upravený efekt:

Chronická nemoc

Tento efekt se aplikuje pouze v případě, že díky působení efektu karty Mutace – Zákeřný virus je na herní plán přidána fialová kostička místo kostičky jiné barvy.

Komplexní molekulární struktura

Karta navíc musí odpovídat městu, v němž je alespoň 1 fialová kostička.

Skryté ložisko nákazy

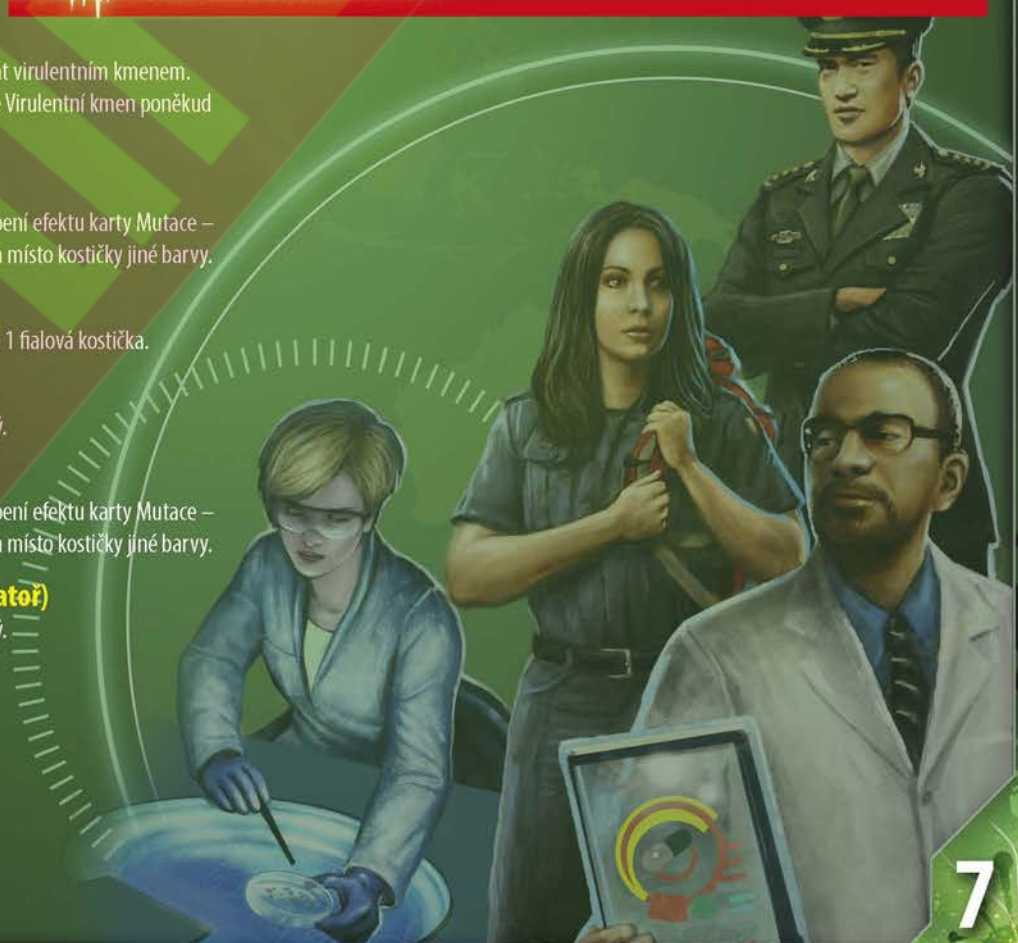
Efekt této karty se ruší úplně. Karta nemá efekt žádný.

Vyšší stupeň nákazy

Tento efekt se aplikuje pouze v případě, že díky působení efektu karty Mutace – Zákeřný virus je na herní plán přidána fialová kostička místo kostičky jiné barvy.

Rezistence vůči léčbě (z rozšíření Laboratoř)

Efekt této karty se ruší úplně. Karta nemá efekt žádný.



KARTY ROLÍ



PLUKOVNÍK

Tuto roli použijte pouze ve hře s žetony prevence. V rámci přípravy hry přidejte do zásoby všech 6 žetonů prevence.

- Při přesunu figurky do města, kde leží žeton prevence číslem 1 nahoru, ho otočte číslem 2 nahoru (bez využití akce).
- Jako akci můžete odložit 1 kartu města z ruky a umístit 1 žeton prevence do libovolného města.



ČLEN JEDNOTKY RYCHLÉ REAKCE

- Jako akci můžete přesunout svou figurku do libovolného města s výzkumnou stanicí (či továrnou na vakcínu).
- Bezprostředně po vyhodnocení karty epidemie můžete i mimo svůj tah (bez využití jakékoli akce) přesunout svou figurku do města, v němž proběhl krok Nová nákaza, a provést tam mimořádné léčení nemocných. Teprve poté proběhne fáze šíření infekce.



GENETICKÝ INŽENÝR

V rámci akce vyvinutí léku na standardní nemoc smíte místo 5 karet téže barvy odložit 2 karty v barvě vyvíjeného léku (odpovídající barvě města s výzkumnou stanicí, kde se vaše figurka nachází) a po 1 kartě zbylých tří barev (standardních nemocí).

Vyvinutí léku smíte ovšem nadále provádět i za obvyklých podmínek.

Svou zvláštní schopnost nemůžete využít na vyvinutí léku fialové barvy v žádném scénáři. Ve scénáři Laboratoř odložíte v rámci akce vyvinutí léku po 1 kartě ostatních standardních barev (a žádnou kartu v barvě vyvíjeného léku). Působí-li efekt Komplexní molekulární struktura karty epidemie scénáře Virulentní kmen, musíte odložit 1 kartu v barvě vyvíjeného léku navíc.

Platí-li efekt karty události Průlom ve vývoji léku z rozšíření Laboratoř, můžete kartu, kterou není třeba odložit, určit libovolně.



LÉKÁRNÍK

- Jako akci můžete ukázat ostatním hráčům 1 kartu města z ruky a v daném městě provést léčení nemocných (nebo vakcinace ve scénáři Zákeřný virus). Kartu nemusíte odložit, ponechte si ji nadále v ruce.

V případě provádění vakcinace musíte samozřejmě spotřebovat ampulku vakcíny jako obvykle.

- Jako akci můžete z herního plánu odstranit 1 libovolnou kostičku nemoci, na niž byl již vyvinut lék, a vrátit ji do zásoby.

Ve scénáři Zákeřný virus lze takto vrátit do zásoby i kostičku fialové nemoci, na niž byl již vyvinut lék, aniž byste spotřebovali ampulku vakcíny.

Ve scénáři Zákeřný virus či v týmové hře ve scénáři Laboratoř můžete ukázat ostatním hráčům bonusovou kartu Izolovaný vzorek a odstranit z herního plánu kostičku nemoci odpovídající barvy z libovolného města téže barvy.



VETERINÁŘ

Tuto roli použijte pouze ve scénáři Venkov.

- Jako akci můžete přesunout svou figurku z města s výzkumnou stanicí (či továrnou na vakcínu) na libovolné venkovské pole. Opačně to však neplatí.
- Na venkovském poli můžete v rámci jednoho provedení akce léčení nemocných u nemoci, na niž dosud nebyl vyvinut lék, odstranit 2 kostičky místo 1.

ZDRAVOTNÍK (upravený pro scénář Zákeřný virus)

Odstraňujete-li automaticky kostičky nemoci, musíte v případě fialové nemoci spotřebovat ampulku vakcíny, jinak nemůžete fialovou kostičku odstranit.

TIRÁŽ

Autoři: Matt Leacock a Tom Lehmann

Výtvarné zpracování: Chris Quilliams

Grafický design: Philippe Guérin

Na testování hry se podíleli: Richard Aronson, Jacob Butcher, Jim Boyce, Rob Daviau, Barry Eynon, Jay a Katrina Gisčerovi, Steve Goodman, David Grainger, Trisha a Wei-Hwa Huang, Terry Lyzen, Paul Markarian, Ron Sapolsky, Alex Simmons, Rob Smolka, Ana Ulinová, Joanna Winterová a Michelle Zentisová.

Český překlad: Karel Vlasák

Výhradní zastoupení pro ČR a SR:

MINDOK

MINDOK s.r.o.

Korunní 810/104, Praha 10
www.mindok.cz

ZMAN
games

1995 County Rd B2 West
Roseville, MN 55113 USA
(651) 639 - 1905
Info@ZManGames.com